

Indice

Prefazione.....	7
Piano dell'opera e metodo di studio	13



FASE 1 FASE VISIVA FLASH

Partita di Re 1.e4 e5.....	17
Difesa Francese 1.e4 e6.....	22
Difesa Siciliana 1.e4 c5.....	23
Altre Difese del Nero.....	24



FASE 2 FASE DI FAMILIARIZZAZIONE

Tema 1 Come occupare il centro.....	31
Tema 2 Obiettivo: il ♔.....	36
Tema 3 Geometrie ricorrenti.....	39
Tema 4 La pressione latente dell'♞c4 nell'Italiana.....	43
Tema 5 La marcatura degli ♝♞.....	45
Tema 6 Il finale Italiano.....	46
Tema 7 L'arma costituita dal ♠f.....	49
Tema 8 L'utilizzo del ♠f contro la Siciliana.....	50
Tema 9 L'Attacco Indiano contro la Francese.....	53
Tema 10 Il setup anti-Pirc/Moderna/Philidor/Ippopotamo.....	56
Tema 11 Come combattere la Caro-Kann.....	57
Tema 12 Il centro di Donna contro l'Alekhine.....	59

Tema 13 Sfruttare il vantaggio di sviluppo contro la Scandinava.....	60
Tema 14 Aperture in contromossa.....	61
Tema 15 L'arma della trasposizione.....	63



FASE 3

FASE DI APPROFONDIMENTO E TEORIA

Teoria della partita di Re 1.e4 e5	69
Teoria del Giuoco Piano.....	69
Teoria dell'Italiana moderna.....	99
Teoria della Difesa Due Cavalli.....	125
Teoria della Difesa Ungherese.....	135
Teoria della Difesa Philidor.....	149
Teoria della Difesa Russa.....	169
Teoria del Gambetto Elefante.....	187
Teoria del Gambetto Lettone.....	195
Teoria della Difesa Damiano.....	205
Teoria della Difesa Francese	211
Teoria della Difesa Siciliana	239
Teoria della Difesa Caro-Kann	289

LE DIFESE "ARRETRATE"

Teoria della Difesa Philidor moderna	309
Teoria della Difesa Pirc	317
Teoria della Difesa Moderna	327
Teoria della Difesa Ipermoderna	335
Teoria della Difesa Ippopotamo	341
Teoria della Difesa Alekhine	349
Teoria della Difesa Scandinava	359

Piano dell'opera e metodo di studio

Il libro è suddiviso in tre stadi.

FASE 1

Fase **VISIVA FLASH**

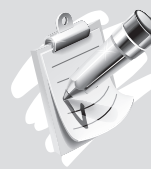
Passa in rassegna le posizioni principali che adotteremo in questo repertorio. Giusto una rapida occhiata per avere in pochi minuti il quadro d'insieme delle varianti.



FASE 2

Fase di **FAMILIARIZZAZIONE**

Per capire il senso di un'apertura non basta imparare mosse a memoria, ma bisogna conoscerne i temi strategico-tattici fondamentali. Qui trovi una rassegna delle idee su cui si basano le varianti più importanti. Inoltre familiarizzerai con alcuni ordini di mosse e partite particolarmente illustrative. Questa sezione sarà utile ai principianti, ma qualunque giocatore, anche quelli progrediti, che non abbia mai utilizzato l'apertura 1.e4. Questa parte dovrebbe chiederti non più di due-tre ore di studio.



FASE 3

Fase di **APPROFONDIMENTO E TEORIA**

Questa è la parte più corposa del libro, suddivisa in 19 capitoli. Puoi studiarli in ordine sparso, ma ti avviso che sono sviluppati in maniera progressiva: la lettura di un capitolo è funzionale ad una più facile comprensione di quelli successivi.

Le aperture principali sono introdotte da una scheda riepilogativa "**L'apertura in 60 secondi**", che riassume le posizioni-obiettivo e le idee di gioco della linea in questione. Molto utile in fase di ripasso veloce.

In ogni apertura troverai una trattazione teorica seguita da partite didattiche, con spiegazioni e idee da mettere in pratica. In genere raccomando al Bianco una linea principale prendendo in considerazione le risposte più importanti e frequenti dell'avversario, anche se ovviamente lo spazio disponibile non permette di coprirle tutte. In alcuni casi suggerisco per il Bianco anche una linea alternativa, che nella pratica di torneo è sempre utile avere.

Anche questa fase è ricca di diagrammi per facilitare la lettura e fissare in mente le posizioni. Inoltre all'interno delle partite illustrative ho inserito alcuni esercizi estremamente utili, in cui dovrai trovare il modo migliore di affrontare un momento critico.





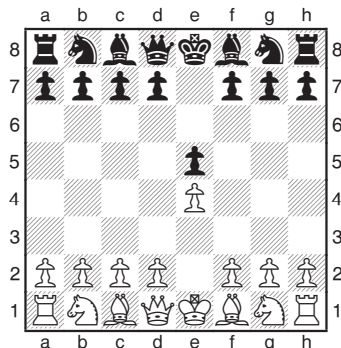
FASE 1 VISIVA FLASH

Ecco in rassegna le principali posizioni che intendiamo giocare:

- Partita di Re **1.e4 e5**
- Difesa Francese **1.e4 e6**
- Difesa Siciliana **1.e4 c5**
- Difesa Caro-Kann **1.e4 c6**
- Altre Difese del Nero

Partita di Re 1.e4 e5

Le mosse d'apertura **1.e4 e5** danno origine alla cosiddetta **Partita di Re**.



dei due schieramenti, in quanto difesi unicamente dal ♔.

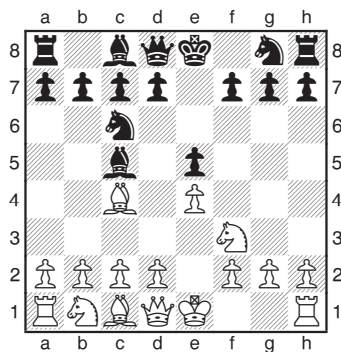
Sia il *Manuale degli scacchi* di Lasker, sia altre fonti, usano con significato equivalente i due termini *Partita Italiana* e *Giuoco Piano*. In questa sede ho scelto di differenziarli puramente a scopo didattico.

In questo repertorio imparerai due modi diversi di affrontare questa apertura.

1.e4 e5 2.♘f3 ♘c6 3.♙c4 ♙c5 4.♘c3 ♘f6 5.d3 d6

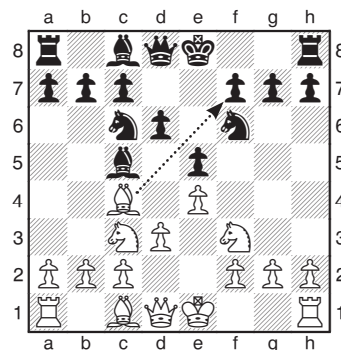
Partita Italiana Moderna e Giuoco Piano

1.e4 e5 2.♘f3 ♘c6 3.♙c4 ♙c5



Dopo il seguito più comune **2.♘f3 ♘c6**, le mosse **3.♙c4 ♙c5** introducono alla Partita Italiana, come fu chiamata dai primi autori fin dal XV secolo.

Con le loro ultime mosse entrambi i giocatori posizionano gli ♙ sulle diagonali più pericolose, che puntano rispettivamente su f7 ed f2, i punti deboli iniziali



Questo è il **Giuoco Piano**, così chiamato per lo sviluppo lineare e tranquillo che ne consegue.

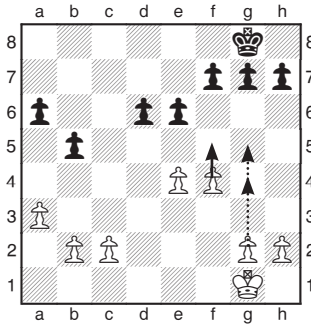
Hai un centro solido, puoi svilupparti rapidamente e puoi contare sul famoso ♙ "Italiano".

1.e4 e5 2.♘f3 ♘c6 3.♙c4 ♙c5 4.c3 ♘f6 5.d3



Tema 8 | L'utilizzo del ♖f contro la Siciliana

Il ♖f è particolarmente necessario per scardinare diverse linee della difesa Siciliana.



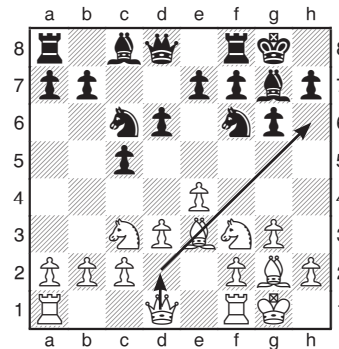
Questa è una tipica struttura della variante aperta. Non mi ha mai convinto scoprire così il nostro stesso ♖ con il centro aperto; i principali manuali di strategia predicano un famoso principio:

“Un attacco laterale funziona meglio quando il centro è bloccato.”

La Siciliana chiusa ti fornisce una facile direzione per l'attacco. La seguente partita illustra le tappe ideali del piano generale: *setup* base, rottura con il ♖f, invasione, attacco finale da matto.

☺
Marcinczyk Monika, WCM 1967
Dovbnia Nikita, 2053
 chess.com 2021

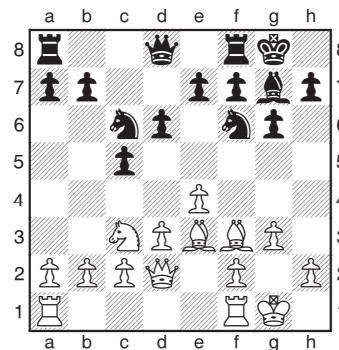
1.e4 c5 2.♘f3 d6 3.d3 ♘c6 4.g3 g6 5.♙g2 ♙g7 6.0-0 ♗f6 7.♗c3 0-0 8.♙e3



La posizione è un ibrido tra **Siciliana chiusa** (in cui il ♘ va in c3 ma il ♖f in f4) e **Attacco Indiano** (dove il ♗ va in d2 e il ♖f viene bloccato in f2 dalla presenza del ♗f3).

Il piano del Bianco è sfiancettare con ♙d2-♙h6xg7 e proseguire l'attacco laterale con ♗h4-♖f4-f5.

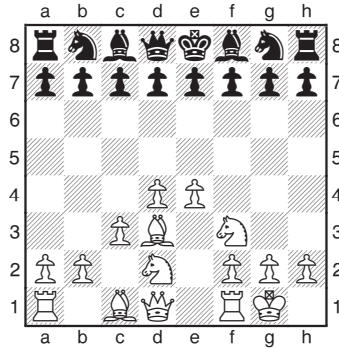
8...♙g4 9.♙d2 ♙xf3 10.♙xf3=





Tema 10 | Il *setup* anti-Pirc/Moderna/Philidor/Ippopotamo

Contro le cosiddette “difese arretrate” è facile ottenere il centro 2♞♞ contro 1♞. Nota l'appoggio del ♞c3. Talvolta entra in scena anche l'utilizzo del ♞f.



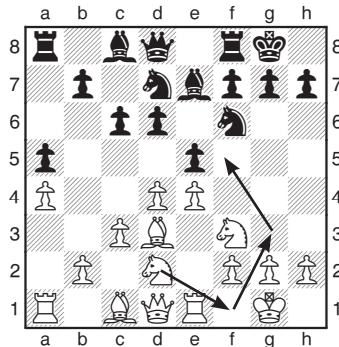
Vediamo le due posizioni di mediogioco più tipiche che scaturiscono da questo tipo di centro.

Il centro Philidor
Il Nero sviluppa l'♞f8 in e7

1.e4 d6 2.d4 ♞f6 3.♞d2 e5 Questa è una Philidor.

4.c3 ♞bd7 5.♞gf3 ♞e7 6.♞d3 0-0 7.0-0 c6 8.a4 a5 Le operazioni sull'ala di Donna possono influire sull'eventuale finale.

9.♞e1



Qui devi sostenere la tensione centrale e manovrare con ♞f1-g3-f5. Generalmente miri a un attacco al Re perché a ovest non hai vantaggio.

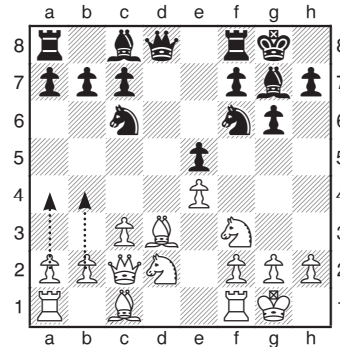
Il centro Pirc
Il Nero sviluppa l'♞f8 in g7

1.e4 d6 2.d4 ♞f6 3.♞d2 g6

Questa è una Pirc

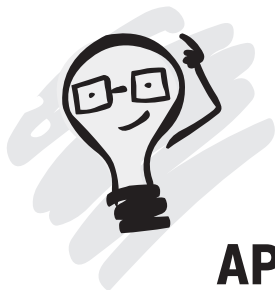
4.♞gf3 ♞g7 5.♞d3 0-0 6.0-0 ♞c6 7.c3 e5 8.dxe5 Questo cambio centrale è fondamentale contro la Pirc, in modo da mantenere chiusa la diagonale dell'♞g7.

8...dxe5 9.♞c2



In questo caso non ti interessa l'attacco diretto sul ♔, a meno che il Nero non si scopra volontariamente, ma giocherai ad ovest, il settore in cui il Nero sentirà la mancanza dell'♞g7.

Il piano principale è prendere il sopravvento sull'ala di Donna con le spinte a4-a5/b4-b5 e sfruttare le case deboli.



FASE 3 APPROFONDIMENTO E TEORIA

Argomenti trattati:

Teoria della Partita di Re 1.e4 e5

Teoria del Giuoco Piano
Teoria dell'Italiana moderna
Teoria della Difesa Due Cavalli
Teoria della Difesa Ungherese
Teoria della Difesa Philidor classica
Teoria della Difesa Russa
Teoria del Gambetto Elefante
Teoria del Gambetto Lettone
Teoria della Difesa Damiano

Teoria della Difesa Francese

Teoria della Difesa Siciliana

Teoria della Difesa Caro-Kann
Teoria delle Difese "arretrate"
Teoria della Difesa Philidor moderna
Teoria della Difesa Pirc
Teoria della Difesa Moderna
Teoria della Difesa Ipermoderna
Teoria della Difesa Ippopotamo
Teoria della Difesa Alekhine
Teoria della Difesa Scandinava

In questa sezione tratto la teoria vera e propria di ogni variante d'apertura. Trattandosi di un repertorio, non potrà esserci la profondità di una monografia su ogni difesa, ma cercherò di seguire linee con piani semplici, in cui l'avversario non possa immettere singole mosse dall'impatto travolgente. Ogni capitolo avrà partite illustrative delle mosse principali e, anche se prediligerò il punto di vista del bianco, non trascurerò ciò che di pericoloso può opporre il nero.

Per i principianti suggerisco la seguente metodologia di studio:

1. **visiona la scheda introduttiva dell'apertura in 60 secondi.**
2. **Leggi la dissertazione teorica.**
3. **Inizialmente studia le partite solo nel corpo principale in grassetto, evitando il fardello delle varianti su cui ritornerai in un secondo tempo.**

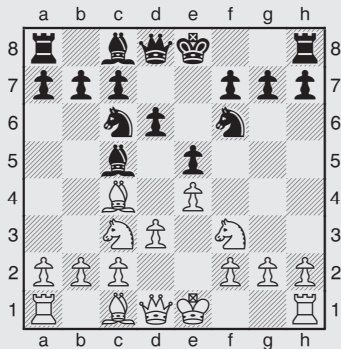




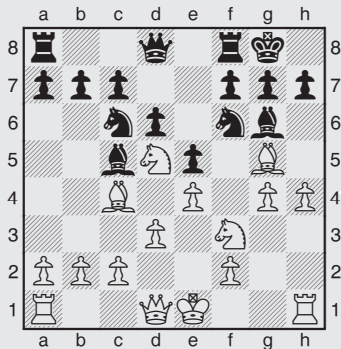
Il Giuoco Piano in 60 secondi

Nei giochi aperti abbiamo delle caratteristiche ricorrenti che sono ben riassunte in questa linea.

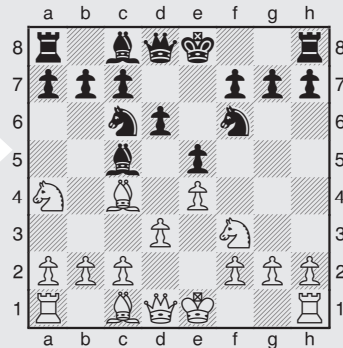
1.e4 e5 2.♘f3 ♘c6 3.♙c4 ♙c5
4.♘c3 ♗f6 5.d3 d6 Il Giuoco Piano.



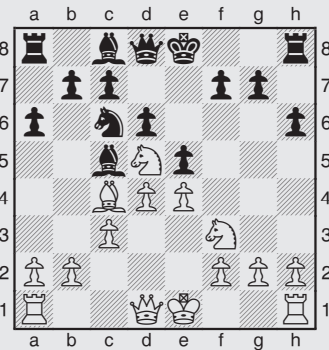
Nel Giuoco Piano il primo obiettivo è l'attacco al ♔.



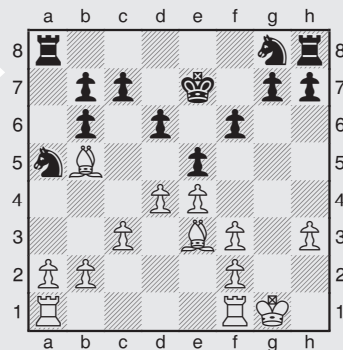
Qui travolgi l'ala di Re con ♗xf6+ / ♘h6 / ♖h5. Guadagni un pezzo e forse darai anche matto. Il secondo obiettivo è la caccia alla coppia degli ♗♗ che assicura un vantaggio a lungo termine.



Il terzo obiettivo è tornare a giocare al centro con la spinta d3-d4.



Il quarto obiettivo è utilizzare gli elementi strategici (marcatura degli ♗♗, cambio di struttura, apertura della colonna-f) per arrivare ai vari finali Italiani favorevoli.



Teoria della partita di Re 1.e4 e5

Teoria del Giuoco Piano

Il Giuoco Piano ti permette uno sviluppo rapido e fluido e un buon controllo del centro. Per il Nero è fastidioso da affrontare perché ha difficoltà a creare controgioco.

Imparare il corretto trattamento del Giuoco Piano, con tutte le sue sfumature, sarà particolarmente utile ai giocatori meno esperti, dal momento che questa apertura è probabilmente la più popolare a livello di tornei giovanili e di principianti.

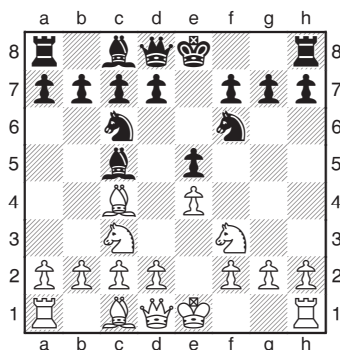
1.e4 e5 2.♘f3 Il ♘ si sviluppa attaccando il ♖e5.

2...♗c6 Sviluppo con difesa.

3.♙c4 L'♙ bianco occupa la diagonale critica c4-f7.

3...♙c5 Il Nero fa altrettanto.

4.♘c3 ♗f6



La posizione è ritenuta pari, ma il Bianco conserva un *plus* fastidioso.

Il Nero dispone di mosse alternative per contrastare le strategie del Bianco, ma tutte nascondono qualche difetto che ti conviene imparare a sfruttare:

a. 4...d6 ha l'inconveniente di chiudere la ritirata all'♙c5. Tu puoi approfittarne per cambiarlo con il tuo ♘ giocando...

5.♗a4±/=.

La coppia degli ♙♙ è un vantaggio minimo, ma da qualche parte dobbiamo iniziare. Vedi l'importante scontro tra big **Paravyan-Aronian**. Per 5.d3 **Sottroi-Lucchi**.

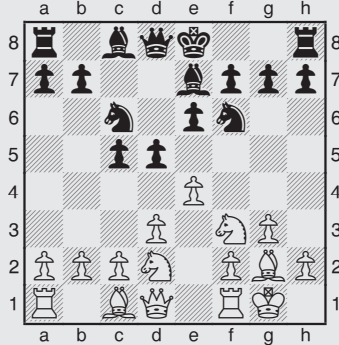
b. 4...h6 previene l'arrivo di un ♗ o un ♙ in g5.

5.d3 Prosegui lo sviluppo, cercando di far risultare...h6 un tempo perso.



L'Attacco Indiano in 60 secondi

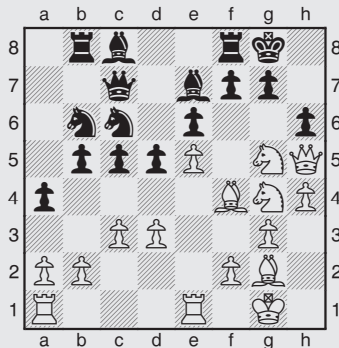
Contro la Francese giochi l'Attacco Indiano raffigurato in diagramma.



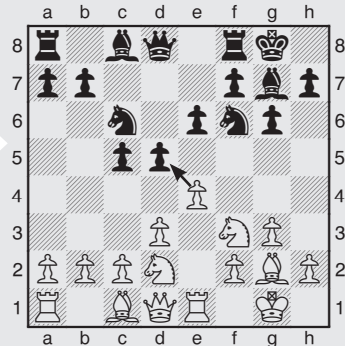
Da qui hai **quattro posizioni-obiettivo**.

Appena il ♔ nero arrocca corto, prendi spazio al centro e attacchi con questa configurazione tipica.

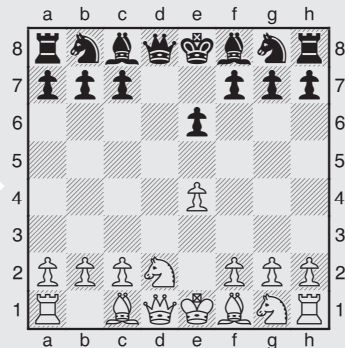
Minacci un sacrificio in h6. Se 18... hxg5 19.hxg5 poi ♖f6+ hai un forte attacco.



Contro le varianti di fianchetto del Nero, devi cambiare struttura e **aprire con e4xd5**, perché l'attacco al ♔ non funziona.



Se invece il Nero cambia al centro per primo (...d5xe4), dovrai conoscere mediogioco e finale di questa struttura.



Se sei abile nelle **trasposizioni** puoi giocare la **variazione sul tema con il ♖f4**, che ti permette di puntare al ♔.

