

Indice

- 9 Prefazione
- 11 La Larsen in 60 secondi
- 12 Altri 60 secondi
- 13 Piano dell'opera e metodo di studio

FASE 1



- 17 Breve storia di 1.b3
 - 17 Van't Kruijs M - De Heer H
Amsterdam, 1851
 - 18 Lasker Emanuel - Bauer Johann
Amsterdam, 1889
 - 20 Il Matto base
 - 21 Nimzowitsch Aaron - Saemisch Friedrich
Carlsbad, 1929
 - 22 Larsen Bent, GM 2620 - Eley Brian, 2350
Hastings, 1973
 - 24 Ljubojevic Ljubomir, GM 2550
Portisch Lajos, GM 2640
Teesside (Inghilterra), 1972
 - 25 Rombaldoni Brian - Stella Luca
XVII C.to Italiano U20, Bratto 2009
 - 25 Fischer Robert, GM 2780
Andersson Ulf, GM 2582
Olimpiadi Siegen (Germania), 1970
 - 27 De Santis Alessio, FM 2350
Behling Robert, FM 2117
Forni di Sopra, 2014
- 29 Perché giocare 1.b3?
 - 29 Perché giocare 1.b3?
 - 29 A chi è adatta l'apertura Larsen?

- 30 Caruana Fabiano, GM 2827
Anand Viswanathan, GM 2780
Leuven blitz, 2016
- 31 Carlsen Magnus, GM 2840
Grischuk Alexander, GM 2742
chess.com blitz 5m+2spm, 2016
- 32 Short Nigel, GM 2675
Ganguly Surya Shekhar, GM 2657
Kolkata GM op, 2015
- 33 Rambaldi Francesco, IM(GM)
Brunello Sabino, GM
Vienna, 2015
- 35 Posizioni e temi strategici ricorrenti
 - 35 L'idea della Larsen
 - 37 Il nero ignora la diagonale
 - 38 Il nero chiude la diagonale
 - 39 Il nero sposta il baricentro della lotta
su altri fattori


FASE 2



- 47 Familiarizziamo con la teoria
- 48 Centro di donna variante Nimzoindiana
 - 48 De Santis Alessio, FM 2300
Lezzerini Marco, 2112
Arco, 2016
 - 50 Sosovicka Juraj, 2089
Bednar Jan, 2149
SVK-ch Slovakia, 2015
 - 52 Plaskett Jim, GM 2425
Jensen Allan, 2171
Charlton, 1983

- 53 **De Santis Alessio, FM 2300**
Parkhurst Casas Miriam, WFM 1930
 Forni di Sopra, 2016
- 55 **Morozevich Alexander, GM 2737**
Rashkovsky Nukhim, GM 2517
 Memorial Tal Mosca, 1992
- 56 **De Marco Walter**
Varinelli Sara
 C. to Unione Europea Arvier, 2007
- 58 **Centro di donna senza ♟b5**
- 58 **De Santis Alessio, FM**
Naumkin Igor, GM
 Forni di Sopra, 2016
- 60 **McNab Colin, GM 2445**
Bryson Douglas, IM 2350
 Ch Scozia Glasgow, 2012
- 61 **De Santis Alessio, FM 2300**
Poscente Davide, 2000
 CIS A1 Roma, 2012
- 63 **Rapport Richard, GM 2646**
Meyner Hannes, 2251
 Karlsruhe, 2016
- 64 **Introduzione ai sistemi ... ♟g4/♟f5**
- 67 **De Santis Alessio, FM 2300**
Gerstner Bernhard, 2188
 Bad Woerishofen, 2010
- 69 **Centro di donna con ... ♟g4**
- 69 **Stjzhkina Olga, 2310**
Burtasova Anna, 2121
 St. Pietroburgo, 2001
- 70 **Centro di donna con ... ♟f5**
- 70 **Fry Peter, 1994**
Sewell Bob, 1510
 Australian Open' Cammeray, 2011
- 71 **Ferch Andreas**
Krull Guenter
 Holstein (Germania), 1990
- 73 **Slava con ... ♟g4**
- 73 **Ljubisavljevic Zivojin, IM 2249**
Bifulco Michel, 1999
 Mazara del Vallo, 2010
- 74 **Vijayalakshmi Subbaraman, WGM 2415**
Soumya Swaminathan, WGM 2318
 Kochi (India), 2011
- 76 **Slava con ... ♟f5**
- 76 **Serafimov Tervel, IM 2425**
Csonka Balazs, FM 2306
 Vaujany (Francia), 2012
- 77 **Voiska Margarita, WGM 2309**
Gadarinian Caroline, 1900
 Marsiglia, 2005
- 79 **Nakamura Hikaru, GM 2780**
Aronian Levon, GM 2809
 Rapid Zurigo, 2014
- 81 **Petrosian Tigran L, GM 2663**
Aghasaryan Robert, FM 2425
 ARM-ch rapid Yerevan, 2016
- 82 **Semislava (con l'alfiere dentro)**
- 82 **Podrazhanskaya Olga, WIM 2070**
Karapetyan A, 2100
 Kislovodsk (Russia), 2010
- 83 **De Santis Alessio, FM 2300**
Messina Roberta, WFM 2081
 Padova, 2015
- 85 **1.b3 d5 2.♟b2 varie**
- 85 **De Santis Alessio, FM 2300**
Cripos Demetrio, 1527
 15° Scipione di Salsomaggiore, 2010
- 86 **Kanzler Karina Daniela, 1966**
Pederiva Paola Carolina, 1776
 Criciuma (Brasile), 2011
- 87 **Centro su casa scura ... e5+d6**
- 89 **De Santis Alessio, FM 2300**
Vesce Emanuele, 1875
 Pieve Di Cento, 2011
- 91 **Munoz Cruz Jose Carlos, 2233**
Cobo Prados Nicolas, 2083
 Mancha (Spagna), 2001
- 92 **Centro su casa scura/Olandese ... e5+d6+f5**
- 92 **De Santis Alessio, FM 2300**
Dappiano Andrea, M 2267
 Moena Di Fassa, 2016

- 94 Difesa indiana 1...f6+...g6**
- 94 Larsen Bent, GM 2415**
Ujtumen Tudev, 2405
Olimpiadi Lugano, 1968
- 95 Rapport Richard, GM 2709**
Naiditsch Arkadij, GM 2711
Jurmala, 2015
- 97 De Santis Alessio, FM 2222**
Tagliaferri Valerio, 1N 1842
Provinciale Lodi, 2017
- 100 Olandese**
- 100 Odesskij Ilia, IM 2445**
Sakov Anatolij J, 2073
Ch Mosca, 1996
- 101 De Santis Alessio, FM 2300**
Engl Stefan, 1976
Arco, 2015
- 103 Centro di re variante Siciliana (Fischer)**
- 103 Fischer Robert J, GM 2780**
Tukmakov Vladimir B, GM 2547
Buenos Aires, 1970
- 105 De Santis Alessio, FM 2300**
Vincenzi Marco, 2140
Salsomaggiore Terme, 2016
- 106 Rusev Krasimir, GM 2479**
Chatalbashev Boris, GM 2581
Plovdiv, 2007
- 107 De Santis Alessio, FM 2300**
Brinovec David, 1991
Bergamo, 2015
- 109 De Santis Alessio, FM 2349**
Forno Roberto, 1883
Condino, 2012
- 110 Granda Zuniga Julio, GM 2630**
Vocaturu Daniele, GM 2504
Benasque, 2015
- 111 Sokolov Andrei, GM 2564**
Milliet Sophie, WGM 2408
FRA-ch Montpellier, 2015
- 113 Ibragimov Ildar, GM 2616**
Gulko Boris, GM 2570
New York, 2006
- 114 De Santis Alessio, FM, 2300**
Albanesi Roberto, 1989
Acqui Terme, 2014
- 115 Dubov Danil, 2115**
Ponomariov Ruslan, GM 2756
Cup World FIDE Tromsoe, 2013
- 117 Centro di re classico 1...e5+d5**
- 117 Blatny Pavel, GM 2420**
Brod Manfred, 2234
Bundesliga Austria, 2011
- 119 Foglia Maurizio, 2172**
Sebastianelli Diego, 2305
Porto San Giorgio, 1996
- 121 Bauer Christian, GM 2633**
Kraemer Martin, GM 2520
SUI-chT Switzerland, 2015
- 122 Nielsen Peter Heine, GM**
Anton Guijarro David
Wch Blitz Berlino, 2015
- 123 Rambaldi Francesco, IM**
Spiesberger Gerhard, 2127
Vienna, 2015
- 124 Jobava Baadur, GM 2711**
Nakamura Hikaru, GM 2760
It'SportAccord' Beijing, 2012
- 125 Centro di re differito**
- 126 Jobava Baadur, GM 2702**
Carstensen Jacob, FM 2385
SWE-chT playoff Svezia, 2016
- 127 Rapport Richard, GM 2646**
Onischuk Alexander, GM 2663
Tromso, 2014
- 128 Petrosian Tigran L, GM 2663**
Vishnu Prasanna, IM 2483
Emirati Arabu, 2012
- 130 Larsen Bent, GM 2415**
Ledic Tomislav, FM 2244
Vinkovci (Croazia), 1970
- 132 De Santis Alessio, FM 2300**
Prete Alessandro, 1946
Lanzo d'Intelvi, 2016
- 133 Centri con ...c5**
- 134 Hillarp Persson Tiger, GM 2527**
Bellon Lopez Juan Manuel, GM 2369
Vaxjo, 2015

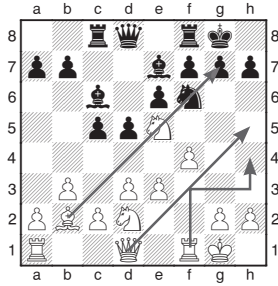
- 136 **De Santis Alessio, FM 2300**
Zamar Kodolja Yurij, 2013
Spilimbergo, 2014
- 137 **Lazic Miroľjub, GM 2493**
Rotstein Arkadij, GM 2534
San Nicola Arcella, 2007
- 139 **Leenen Willem, 2053**
Nosok Vladimir
San Pietroburgo, 2002
- 140 **Chuvilin Oleg, 1972**
Shakirov Alexander, 1939
Tomsk, 2006
- 142 **Dvirnyy Danyyil, GM 2536**
Stella Andrea, IM 2477
Barcelona, 2015
- 143 Varie**
- 143 **Urazayev Arystanbek, 1967**
Shmoilov Dmitry, 1992
San Pietroburgo, 2016
- 144 **Bernadskiy Vitaliy, IM 2503**
Nechaev Andrei, 2430
Lutsk, 2015
- 146 **De Santis Alessio, FM 2300**
Lattanzio Savino, M 2234
Nichelino, 2015
- 147 **Larsen Bent, GM 2625**
Menvielle Lacourrelle August, FM 2365
Las Palmas, 1972
- FASE 3** 
- 151 **Introduzione**
- 151 **Cos'è la teoria degli scacchi?**
- 151 **Approfondimento teorico**
- 152 **Jobava Baadur, GM 2711**
Bologan Viktor, GM 2681
It'SportAccord' Beijing, 2012
- 154 **Teoria o idee?**
- 155 **Repertorio incoerente**
= problemi insoluti
- 155 **Ciò che è stato già giocato non è**
necessariamente il meglio
- 155 **Metodo di lavoro**
Teoria = libro + computer
- 156 **Centro di donna ...d5+c5**
variante Nimzoindiana
- 156 **MacDonald Paul, 2033**
Qin Joy Shu Yan
NZL-ch Auckland, 2016
- 159 **Gashimov Sarkhan, 2200**
Ryskal Vladimir, 2161
Swidnica (Polonia), 1999
- 162 **De Santis Alessio, FM 2307**
Campini Marco, 2092
Pieve di Cento, 2011
- 164 **Rajesh VAV, FM 2364**
Chakravarthi YVK, 2124
New Delhi, 2015
- 166 **De Santis Alessio, FM 2300**
Schaefer Michael, 2232
Padova, 2010
- 169 **Capablanca Jose Raul**
Cohen Steve
New York, 1924
- 169 Centro di donna senza ♖b5**
- 172 **Georgiev Vladimir, GM 2549**
Molina Fabrizio, GM 2253
Lido Estensi, 2002
- 173 **Petrosian Tigran V, GM 2640**
Beliavsky Alexander, GM 2450
Ch URS Mosca, 1973
- 175 **Lazic Miroľjub, GM 2459**
Sbarra Marco, FM 2255
Memorial Crespi Milano, 2011
- 176 **Andersson Ulf, GM 2545**
Adorjan Andras, GM 2515
Amsterdam, 1978
- 177 Centro di donna con ...♗g4**
- 178 **Rapport Richard, GM 2646**
Bunoust Luca
Calvi (Francia), 2013
- 180 **Jobava Baadur, GM 2702**
Artemiev Vladislav, IM 2502
chT blitz Sochi, 2015
- 181 **Jobava Baadur, GM 2702**
Svetushkin Dmitry, GM 2588
Legnica (Polonia) 2013

- 183 Centro di donna con ... ♗f5**
186 Rotstein Efim, FM 2374
Khanukov Boris, IM 2329
 Solingen, 2004
- 188 Slava con ... ♗g4**
188 Rapport Richard, GM 2676
Jepson Christian, IM 2392
 Cup European Club Rhodes, 2013
- 192 Mamedyarov Shakhriyar, GM 2766**
Leko Peter, GM 2744
 Blitz Beijing, 2014
- 194 Slava con ... ♗f5**
194 Popchev Milko, GM 2434
Ivanov Borislav, IM 2342
 Plovdiv 2013
- 197 Semislava (con l'alfiere dentro)**
197 Szabo Krisztian, GM 2539
Banusz Tamas, GM 2599
 Paks (Ungheria), 1999
- 199 1.b3 d5 2. ♗b2 varie**
202 Computer 'Mephisto X'
Computer 'Nightmare (D)'
 Ch World Portoro, 1989
- 204 Centro su casa scura ... e5+d6**
204 Calvert David Ian, 1947
Rose Nigel, 2144
 Inghilterra 2011
- 206 Paval George, 2229**
Fugulyan Grigore, 1958
 Sarata Monteoru (Romania), 2012
- 207 Centro su casa scura/Olandese ... e5+d6+f5**
207 Sorbera Giovanni, M 2200
Aprile Martino, 1950
 Venezia, 2015
- 209 Difesa indiana 1... ♗f6+... g6**
209 Sokolov Andrei, GM
Kaczmarczyk Dennis, 2311
 Baden, 2015
- 213 Olandese**
213 Lovric Branko, IM 2389
Dutina Dario, FM 2321
 Split, 2009
- 215 Centro di re variante Siciliana (Fischer)**
215 Larsen Bent, GM 2415
Spassky Boris, GM 2548
 Leiden, 1970
- 220 Bauer Christian, GM 2633**
Kravtsiv Martyn, GM 2597
 Cappelle la Grande, 2016
- 222 Centro di re classico 1...e5+d5**
222 Moroni Luca jr, IM 2450
Brychcy Felix, 2100
 Vienna, 2015
- 224 Didoni Renato, 2076**
Iacchetti Giovanni, 1804
 Saint Vincent, 2006
- 228 Bassel Charaf, 2053**
Raetsky Alexander, GM 2415
 Beirut, 2015
- 231 Kuipers Stefan, IM 2431**
Henseler Jorgen, 2104
 Groningen, 2015
- 233 Odesskij Ilia, IM 2429**
Tokmachev Mikhail, FM2356
 Pardubice, 2001
- 234 Rakhmanov Alexander, GM 2612**
Kristiansen Jens, GM 2439
 Politiken Cup Helsingor, 2015
- 237 Tricomi Massimo, 1839**
Pelyushenko Vladyslav, 1787
 Palmi, 2012
- 240 Villa Claudio, 1834**
Cadei Davide
 Bergamo, 2006
- 241 Centro di re differito**
242 Rombaldoni Denis, 2436
Anton Teodor, 2350
 Ch World U20 Gaziantep (Turchia), 2008
- 244 Jobava Baadur, GM 2702**
Naroditsky Daniel, GM 2531
 Doha, 2014

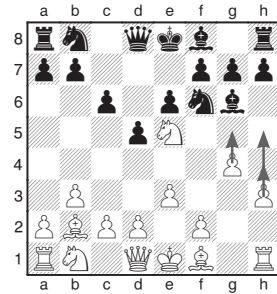
- 247 **Kosanovic Dragan, FM 2324**
Ljangov Petar, 2096
Sunny Beach (Bulgaria), 2010
- 251 **Centri con ...c5**
- 251 **Genocchio Daniele, IM 2338**
Martorelli Antonio, IM 2261
Cortina d'Ampezzo, 2006
- 252 **De Santis Alessio, FM 2300**
Kveinys Aloyzas, GM 2526
Arco, 2015
- 254 **Bak Christopher**
Slinger Tony
Wetherby, 2016
- 255 **Varie**
- 255 **Nicoletti Francesco, 2084**
De Angelis Donato
Mantova, 2002
- 256 **Villa Claudio, 1834**
Bonotto Giorgio, 1918
Bratto, 2006
- 257 **Rozzoni Davide, 1850**
Proietti Giorgio, 1915
Bratto, 2007
- 258 **Caruana Fabiano, GM 2827**
Anand Viswanathan, GM 2786
Blitz Saint Louis, 2016
- 259 **Nakamura Hikaru, GM 2785**
Karjakin Sergey, GM 2783
Zuerich Chess Challenge Blitz, 2015
- 261 **Indice dei nomi**
- 269 **Bibliografia**

La Larsen in 60 secondi

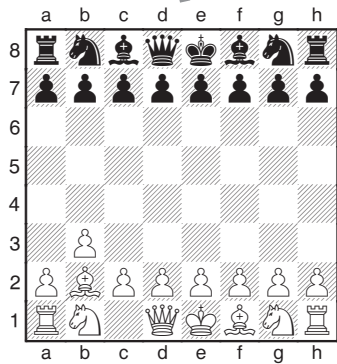
Ecco cosa vuole fare il bianco nell'apertura Larsen contro i setup più comuni



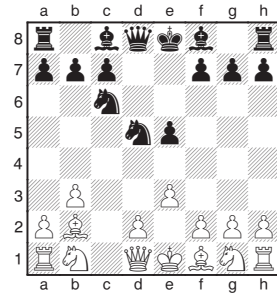
Contro la partita di donna vuole attaccare il Re nero



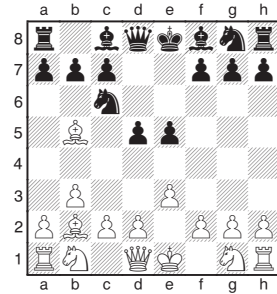
Contro i sistemi ...g4 o ...f5, dà la caccia all'alfiere, eventuale attacco al Re, spingendo i h-h-g



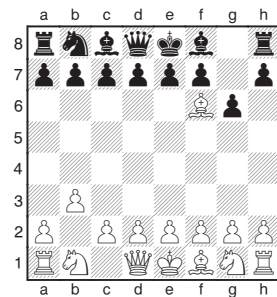
Contro il centro di Re vuole giocare la "Larsen/Siciliana"



Contro il centro classico vuole lo scontro teorico



Contro le indiane, $\text{e}4 \times \text{d}5 \text{ f}6$ doppia i pedoni, gioca posizionalmente su centro e ala di donna



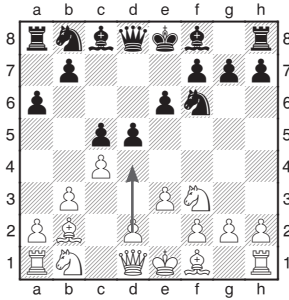
Contro l'Olandese vuole il piano $\text{e}4 \times \text{d}5 \text{ f}6$, giocando per il finale

Il nero, con la teoria, cerca di sostenere queste posizioni o di evitarle del tutto.

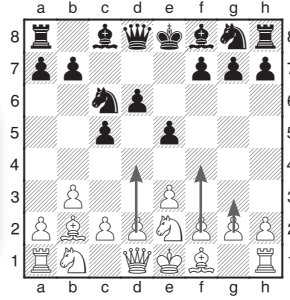
Esistono altre varianti in cui la strategia è meno definita.

Altri 60 secondi

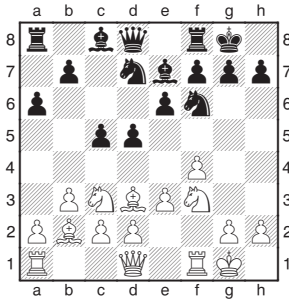
Cosa succede se il nero si oppone alle posizioni precedenti?



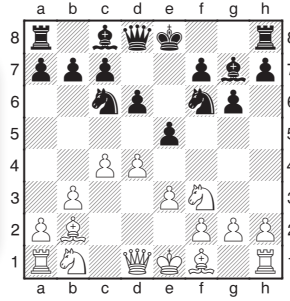
A volte conviene rientrare nella partita di donna c4+d4



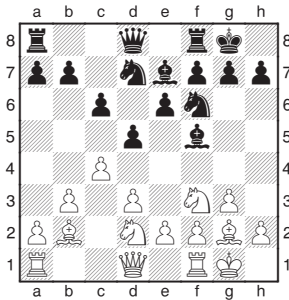
Spacchi con d4, o f4, oppure giochi intorno al centro con g3



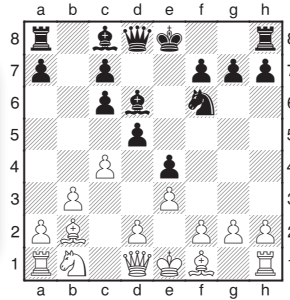
Strategia creativa, l'attacco Bird-Larsen è possibile contro molti setup



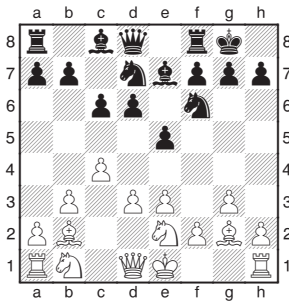
Una variante di riserva contro l'Estindiana, per tenere bassi i rischi



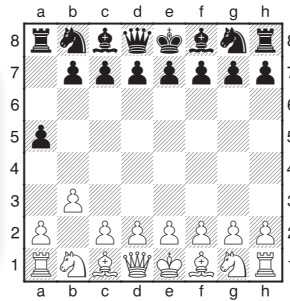
Nell'incisione, un confortevole doppio fianchetto in stile Reti è sempre valido



Strategia creativa, in alcuni casi sorgono strutture di pedoni insolite



Un doppio fianchetto ibrido contro un centro ancora in formazione



Nelle aperture a scarso contatto, l'avversario può rispondere di tutto, l'importante è saperlo!

In generale in questi impianti c'è poca teoria, più strategia.

Con poco gioco forzante, tenderà a prevalere il migliore a 360°.

Piano dell'opera e metodo di studio

Questo libro è strutturato per essere studiato in tre parti, ognuna indicata da un simbolo:

FASE 1



Fase visiva "flash"

Nella **prima fase** impari subito i rudimenti per provare l'apertura Larsen 1.b3. L'evoluzione storica, perché giocarla, vantaggi/svantaggi, un compendio di posizioni e temi strategici ricorrenti. Puoi studiare questa parte in un tempo breve, come se fosse una lezione privata. Potresti impiegarci 1-2-3 ore, a seconda della tua forza di gioco e velocità di studio.

FASE 2



Fase riflessiva

La **seconda fase** ti introduce a una conoscenza teorica generica. Il disegno strategico complessivo dell'impianto, come le varianti sono correlate fra loro, quali ostacoli cerca di opporre il nero e come deve adattarsi il bianco. Dall'opposizione del pensiero bianco/nero nasce il problema dell'ordine di mosse, che crea poi la teoria dell'impianto.

FASE 3



Fase di approfondimento analitico

Nella **terza fase** studieremo la teoria, rimanendo in un ambito contenuto, gestibile facilmente da un giocatore di club. L'importante in questa fase è capire quali sono i punti critici e come approfondirli da te, magari con l'ausilio di mezzi informatici.

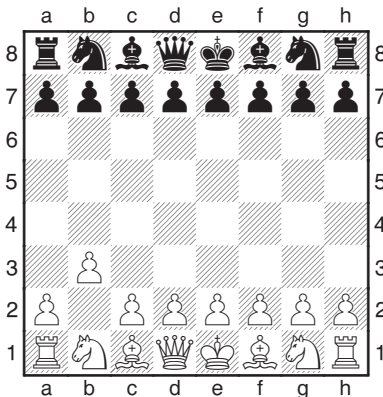
Breve storia di 1.b3

Diamo uno sguardo storico alla evoluzione di questa apertura, per introdurti alla materia. Ai suoi albori 1.b3 era piuttosto informe e priva di una sua struttura.

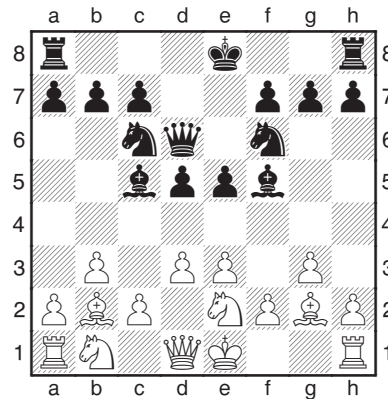
Van't Kruids M - De Heer H Amsterdam, 1851

La prima partita 1.b3 di mia conoscenza è stata giocata da Van't Kruids, forte giocatore Olandese dell'Ottocento, noto per aperture eterodosse come 1.a3, 1.c4, e quella che porta il suo nome 1.e3.

1.b3 L'apertura che poi verrà chiamata Nimzovitsch/Larsen.



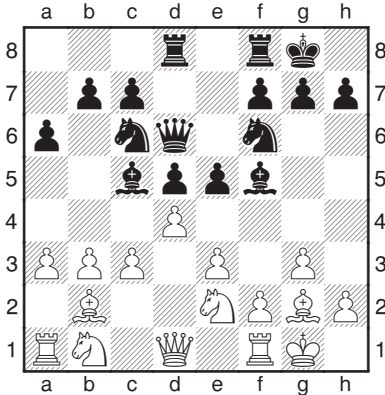
1...e5 2.♘b2 ♘c6 3.g3 d5 4.♙g2
♘f6 5.e3 ♙f5 6.d3 ♙c5 7.♘e2 ♚d6



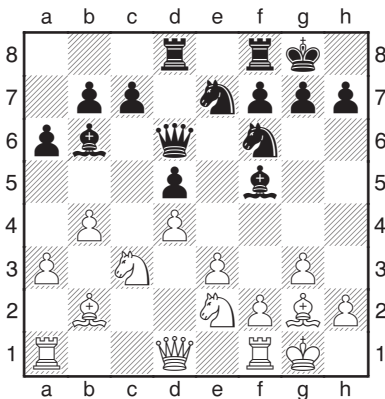
Il bianco ha anticipato i tempi di un secolo e mezzo, con lo schema che modernamente si chiama Ippopotamo, può essere giocato sia di bianco che di nero. Lo scopo è lasciare che l'avversario occupi il centro per poi minarlo, nella speranza che gli alfieri in fianchetto risultino forti nelle fasi avanzate del gioco. **8.c3** Il



bianco inizia le operazioni centrali, vuole spingere d4, viceversa ♘d2 proseguirebbe lo sviluppo. **8...♞d8 9.0-0 0-0 10.a3 a6 11.d4**



Dopo questa spinta la posizione assume un carattere più consueto, solo che i ruoli di bianco e nero sembrano invertiti. **11...exd4?** Il nero non dovrebbe cedere così facilmente la sua superiorità centrale. **12.cxd4 ♙b6 13.b4 ♘e7 14.♘bc3=**

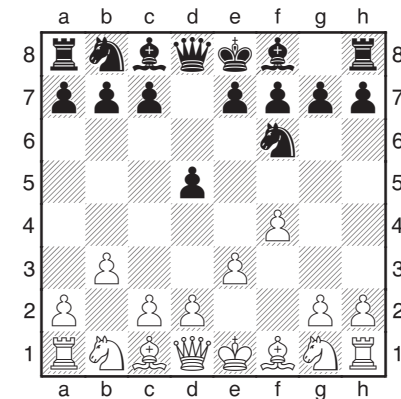


trati in una partita di donna generica, il bianco ha una maggiore influenza centrale e l'attacco di minoranza a ovest. Egli vinse con l'espansione centrale e un attacco diretto al Re nero, anche se ciò non ha nulla a che fare con l'apertura. **14...♙a7 15.f3 ♞e6 16.♞d2 ♜fe8 17.♘f4 ♞c6 18.♙h1 ♘c8 19.♞fe1 ♘b6 20.♙f1 ♘c4 21.♙xc4 dxc4 22.d5 g5 23.e4 ♙g6 24.♘xg6 hxg6 25.♞xg5 ♞d6 26.♘b5 axb5 27.♙xf6 ♞d7 1-0** Una delle partite più famose fu giocata dal grande Lasker, sebbene per trasposizione di mosse.

Lasker Emanuel - Bauer Johann

Amsterdam, 1889

1.f4 La partita inizia come una apertura Bird. **1...d5 2.e3 ♘f6 3.b3**

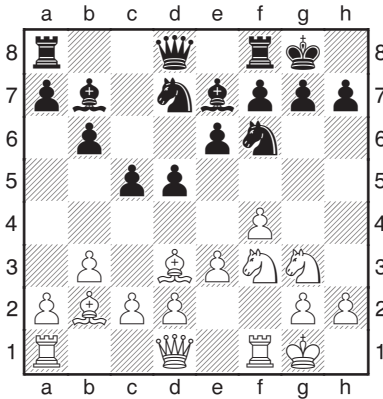


Son bastate poche mosse e abbiamo ristabilito i ruoli. Siamo rien-

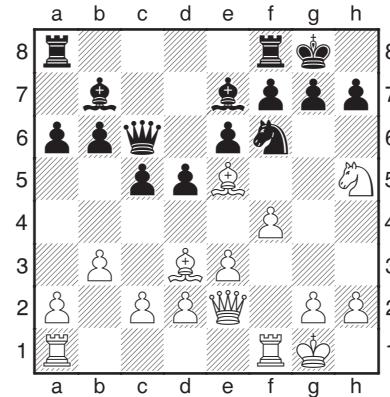
Alla terza mossa rientra nella Larsen ma tutto ciò è accademico.



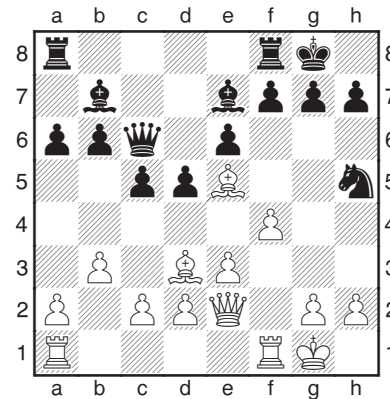
3...e6 4.♘b2 ♘e7 5.♘d3 b6 6.♗f3
 ♘b7 7.♗c3 ♗bd7 8.0-0-0 9.♗e2
 c5 10.♗g3



Il bianco ha una posizione esteticamente molto bella, i due alfieri sono su diagonali affiancate, diretti verso l'arrocco nemico, i cavalli proiettati in attacco, tutto a posto o no? In realtà uno schema del genere oggi non è più fattibile, se non a basso livello. È difficile capire perché il nero ha lasciato indisturbato quel bell'alfiere bianco in d3, avrebbe potuto impensierirlo con ...♗c5, o con l'invasione ...♗e4 che tappa proprio quel prode alfiere. Credo che oggi qualunque giocatore attento giocherebbe proprio tale mossa, qui o nei momenti precedenti. 10...♙c7 [10...♗e4! E il bianco non può fare più niente se non si libera del fastidioso invasore.] 11.♗e5 ♗xe5 12.♘xe5 ♙c6 13.♙e2 a6? [Ancora 13...♗e4] 14.♗h5!±

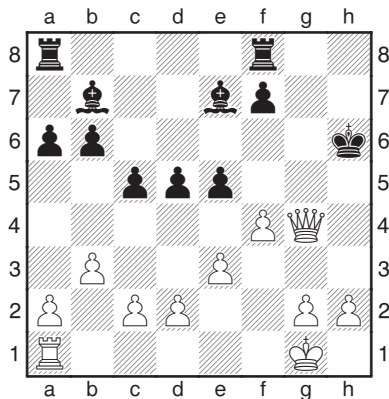


L'attacco del bianco ora è inarrestabile. 14...♗xh5 [Non c'era difesa neanche con -14...d4 15.♘xf6 ♘xf6 16.♙g4 ♔h8 17.♙f3 ♙g8 18.♘xh7!+-; -14...♗e4 15.♘xg7±] Il bianco muove e vince.



Da questa posizione parte la famosa combinazione di doppio sacrificio d'alfiere, pubblicata su innumerevoli libri.

15.♘xh7+! ♔xh7 16.♙xh5+ ♔g8
 17.♘xg7!! ♔xg7 18.♙g4+ ♔h7
 19.♙f3 e5 20.♙h3+ ♙h6 21.♙xh6+
 ♔xh6



Con torre e due alfieri per la Donna il nero sembra aver preso abbastanza materiale, ma dopo la punta della combinazione **22.♖d7!** Il nero perde materiale, e quindi, la partita. **22...♗f6 23.♖xb7 ♔g7 24.♗f1 ♗ab8 25.♖d7 ♗fd8 26.♖g4+ ♔f8 27.fxe5 ♗g7 28.e6 ♗b7 29.♖g6 f6 30.♗xf6+ ♗xf6 31.♖xf6+ ♔e8 32.♖h8+ ♔e7 33.♖g7+ ♔xe6 34.♖xb7 ♗d6 35.♖xa6 d4 36.exd4 cxd4 37.h4 d3 38.♖xd3 1-0**

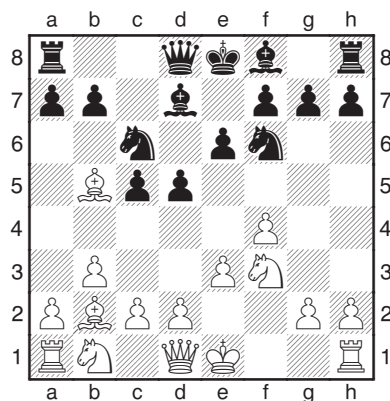
Questa vittoria diede un impulso di popolarità all'apertura che fu usata, più o meno saltuariamente, da tutti i grandi campioni dell'epoca, inclusi Capablanca, Alekhine, Bogoljubow, Reti, Tarrasch e soprattutto Nimzovitsch, in cui onore fu a lungo chiamata.

Una delle cose che allettava di più è che si scoprì un sistema di attacco automatico contro la allora popolare

difesa di donna classica, che poteva culminare in precoci miniature.

Il Matto base

Cominciamo a fare la conoscenza con uno dei capisaldi della teoria dell'apertura. **1.b3 d5 2.♗b2 c5 3.e3 ♘c6 4.♗b5** Quando il nero oppone il centro di donna classico **♗d5+♗c5+♗c6**, permette di fatto il rientro in una difesa Nimzoindiana a colori invertiti. **4...♗d7 5.f4 e6 6.♗f3 ♗f6**



Questa posizione, identica o con piccole variazioni, era molto comune all'epoca. Essa viene raggiunta facilmente anche oggi, poichè prevede mosse intuitive e naturali per entrambi i colori. **7.0-0 ♗e7 8.♗xc6 ♗xc6 9.♗e5 ♗c8 10.d3 0-0 11.♗d2 ♗d7 12.♖h5**