

Capitolo 18

Quiz: la colonna aperta

18.1 L'attività prima di tutto?

La Tabella di Steinitz si riferisce ad elementi puramente strategici, ma ogni giocatore sa bene che nella maggior parte delle partite i tatticismi giocano un ruolo importante.

Anche il fatto che in una data posizione esistono differenti fattori, che s'influenzano a vicenda, non facilita la formulazione di un giudizio corretto.

Ciò premesso, è bene capire come si realizza la sintesi tra strategia e tattica. A tale scopo, si deve sempre considerare l'attività dei pezzi dei due schieramenti.

Un giocatore può avere una fantastica formazione pedonale, controllare una bellissima colonna aperta e avere a disposizione una casa forte, ma se sull'altra ala soccombe a un attacco di matto, tutti i suoi vantaggi strategici non valgono un bel nulla.

In ogni posizione è importante valutare l'attività dei pezzi, e come aumentarla; oppure come diminuire l'attività dei pezzi avversari!

Un pezzo passivo deve essere attivato, in un modo o nell'altro; solo quando prende pienamente parte alla battaglia, si può dire che questo pezzo è utile.

Questa lucida considerazione è fatta dal GM rumeno Mihai Suba nel suo libro *Strategia dinamica negli scacchi* nel quale afferma che ad ogni mossa bisogna sviluppare un pezzo, preferibilmente in case disponibili sulla base della struttura pedonale. Basandovi su questo principio, potete provare a indovinare le mosse della prossima partita, il cui tema principale è la colonna aperta. In questa partita dobbiamo porre attenzione soprattutto a come servirci dei tatticismi presenti per ottenere vantaggi strategici.

Vale anche il contrario: se arriviamo in posizione strategicamente vinta, dobbiamo chiudere la partita con la tattica.

18.2 Quiz

Questo capitolo è dedicato a un esercizio sul tema "attività".

Provate voi stessi, nella partita che segue, a prendere difficili decisioni strategiche con l'aiuto del gioco a domanda e risposta che abbiamo già fatto nel capitolo 13.

Come in quel capitolo, fate l'autotest coprendo il testo con un pezzo di carta.

**Biyiasas, Peter
Hug, Werner**

Interzonale Petropolis 1973 (16)

1.♟f3 c5 2.e4

Per inversione di mosse, sulla

scacchiera è comparsa la Siciliana.

2...e6 3.♘c3 ♘c6 4.♙b5 ♘ge7 5 0-0 a6 6.♙xc6 ♘xc6 7.d4 cxd4 8. ♘xd4 ♙e7

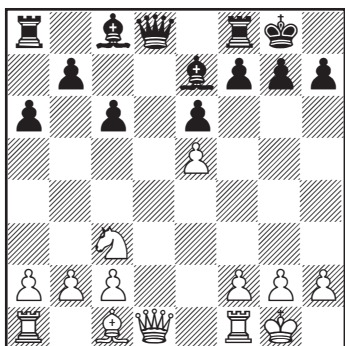
Invece della mossa del testo, 8...♙c7 è la mossa più giocata.

9.♘xc6 dxc6

9...bxc6 10.e5 dà al Bianco un certo vantaggio perché la casa d6 è diventata debole. Nemmeno 10...d5 11.exd6 è piacevole per il Nero.

10.e5 0-0

Cambiare le Donne sarebbe stata una scelta più avveduta.



Domanda 1

Come continua il Bianco?

11.♙e2

Risposta alla Domanda 1:

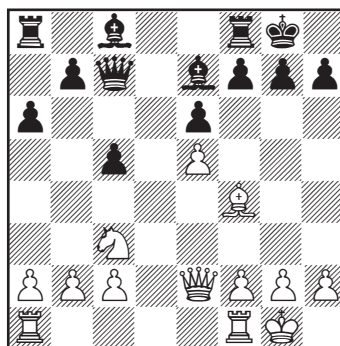
E' importante per il Bianco mantenere le Donne sulla scacchiera. Mette la Donna in e2, in maniera da tenere difeso il ♖e5 in ogni caso.

Un'interessante idea era l'aggressiva 11.♙g4 e anche in questo caso il Bianco sarebbe stato meglio.

11...♙c7 12.♙f4

La miglior collocazione dell'Alfiere. Il ♖e5 viene "superprotetto", cosicché il Bianco ha mano libera nel mettere in gioco i restanti pezzi.

12...c5



Domanda 2

Qual è la miglior continuazione per il Bianco?

13.♘e4

Risposta alla Domanda 2:

Con questa mossa il Bianco attiva il Cavallo, con la speranza di utilizzarlo in seguito sul lato di Re. Inoltre c'è la possibilità di sfruttare la casa d6.

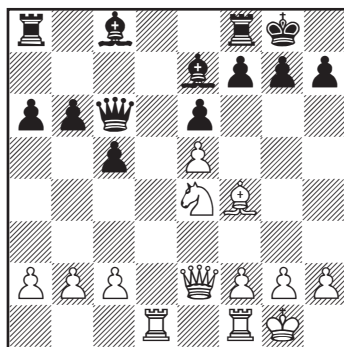
13...♙c6?!

Dubbia: per il momento il Nero non sta facendo nulla per lo sviluppo, e lo pagherà caro in seguito.

14.♙ad1

Naturalmente il Bianco si affrettava a mettere in gioco la ♜a1.

14...b6



Domanda 3

Che obiettivo strategico deve perseguire il Bianco, e con quale mossa può realizzarlo?

15. ♖g5!

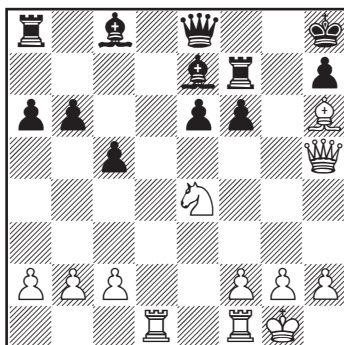
Risposta alla Domanda 3:

Il Bianco prova a cambiare gli alfieri delle case nere, perché così si creerebbe un “trampolino di lancio” per i suoi altri pezzi sulla colonna *d*.

15... ♗xg5

Un punto critico è che cosa succede in caso di 15...f6, dato che in questa variante il Nero rifiuta il cambio degli alfieri delle case nere.

La seguente liquidazione è più o meno forzata: 16.exf6 gxf6 17. ♗h6 ♗f7 18. ♖g4+ Kh8 19. ♖h5 ♖e8.



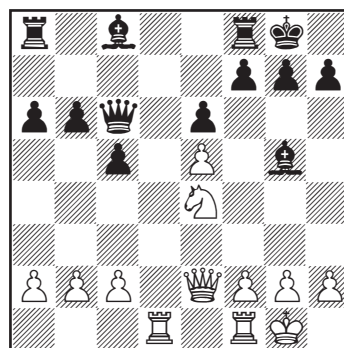
Domanda 4

Dopo l'ultima mossa sembra che il Nero abbia tutto sotto controllo ed è pronto a mettere l'Alfiere sulla grande diagonale con ♗c8-b7. Quale brusco risveglio lo attende?

Risposta alla Domanda 4:

Se avete visto il tatticismo che segue, siete in possesso di buona visione tattica!

Le seguenti varianti provano infatti che è vincente per il Bianco: 20. ♗d8!! ♗xd8 (è chiaro che in caso di 20... ♖xd8 21. ♖xf7 ♖g8 22. ♖xe7, il Bianco vince facilmente) 21. ♗d6 ♖d7 (anche dopo 21... ♖e7 segue un matto artistico: 22. ♗xf7+ ♗g8 23. ♗d1! ♗c7 24. ♖g4+ ♗xf7 25. ♖g7+ ♗e8 26. ♖g8+) 22. ♗xf7+ ♗g8 e anche qui 23. ♖g4+! ♗xf7 24. ♖g7+ ♗e8 25. ♖f8# produce una bella posizione di matto.



Domanda 5

Come continuereste?

16. ♗d6!

Risposta alla Domanda 5: